

## MANUAL DE INSTRUCCIONES XI-LSE1070F

Especificación del producto

Parámetros: Serie de motores invertidos

Capacidad de lavado: 10.5KG

Capacidad de secado: 7KG

Modelo: XI-LSE1070F

Voltaje: 220-240V - 50/60Hz

Potencia nominal: 1900W

Potencia secada: 1600W

Presión del agua 0.05-0.8Pa

Dimensión exterior (ancho\*profundo\*alto) mm: 595\*625-850

Notas: Todas las imágenes del manual se utilizan sólo para el esquema. Puede ser diferente de la máquina que usted compra - La función real y los datos en especie prevalecen.

### PRECAUCIONES DE SEGURIDAD

#### ADVERTENCIA:

Para reducir el riesgo de incendio, de descarga eléctrica o de lesiones a las personas al utilizar el aparato, siga las precauciones básicas incluyendo las siguientes:

Si el cable de alimentación está dañado debe ser sustituido por el fabricante, el servicio técnico de JOACAMAR SA. Los juegos de mangueras nuevos que se suministran con la lavadora deben utilizarse y no deben reutilizarse los juegos de mangueras antiguos. Este aparato no está destinado a ser utilizado por personas (incluidos niños) con capacidades físicas sensoriales o mentales reducidas o con falta de experiencia y conocimientos a menos que sean supervisadas o instruidas sobre el uso del aparato por alguna persona responsable de su seguridad.

Este aparato puede ser utilizado por niños a partir de los 8 años y por personas con capacidades físicas sensoriales o mentales reducidas o con falta de experiencia y conocimientos siempre y cuando se les supervise o se los instruya sobre el uso del aparato de forma segura y entiendan los peligros que conlleva. Los niños no deben jugar con la máquina. La limpieza y el mantenimiento no deben ser realizados por niños sin supervisión.

Este aparato está destinado a ser utilizado de forma doméstica y similares como: zona de cocina para personal en tiendas, oficinas y otros entornos laborales; casa de campo, clientes de hoteles, moteles y otros entornos de tipo residencial; entornos de tipo cama y desayuno; zonas de uso común en edificios o lavanderías.

Asegurarse de que la tensión y frecuencia eléctrica sean idénticas a las de la lavadora

Para garantizar su seguridad el enchufe del cable de alimentación debe insertarse en una toma de corriente con conexión a tierra

No utilice ningún enchufe con una corriente nominal inferior a la de la lavadora

No haga funcionar la lavadora cuando falten piezas o estén rotas. No saque nunca el enchufe con las manos mojadas.

Sustituya inmediatamente el cable de alimentación desgastado, los enchufes y/o tomas de corriente sueltos.

Desenchufe la lavadora antes de limpiarla o realizar cualquier reparación.

Por favor compruebe si el agua dentro del tambor se ha drenado antes de abrir la puerta. Por favor no abra la puerta si hay agua visible

Mantenga a los niños y mascotas alejados de la lavadora durante su funcionamiento

Asegúrese de que el agua y el dispositivo eléctrico deban ser conectados por un técnico cualificado de acuerdo con las instrucciones del fabricante y las normas de seguridad locales.

Antes de poner en funcionamiento esta máquina se deben retirar todos los embalajes y pernos de tránsito. De lo contrario la lavadora puede resultar seriamente dañada durante el lavado de ropa. Tenga en cuenta que los embalajes pueden resultar peligrosos para niños y/o mascotas (bolsas de plástico, espumas, etc.)

No utilizar detergentes inflamables, explosivos o tóxicos. Por favor seleccione solo los detergentes adecuados para el lavado a máquina.

No desenchufe nunca la lavadora tirando del cable de alimentación, tome siempre el enchufe con firmeza y sáquelo directamente de la toma de corriente con manos secas.

La lavadora no está destinada para ser empotrada

Esta lavadora es solo para uso en interiores. Asegúrese de que todos los bolsillos de la ropa a lavar estén vacíos. Los objetos afilados y rígidos como monedas, broches, clavos, tornillos o piedras pueden causar graves daños al aparato.

Por favor recuerde desconectar el agua y el suministro eléctrico inmediatamente después de lavar la ropa.

La lavadora no debe instalarse en cuartos de baño o habitaciones muy húmedas, así como en habitaciones con gases explosivos o cáusticos.

Antes de usar por primera vez la lavadora debe ser operada en una ronda de procedimientos completos sin la ropa dentro. No reemplace ninguna pieza de la lavadora a menos que se lo recomiende específicamente en las instrucciones de reparación del técnico profesional.

Está prohibido lavar sujetadores con alambres y alfombras

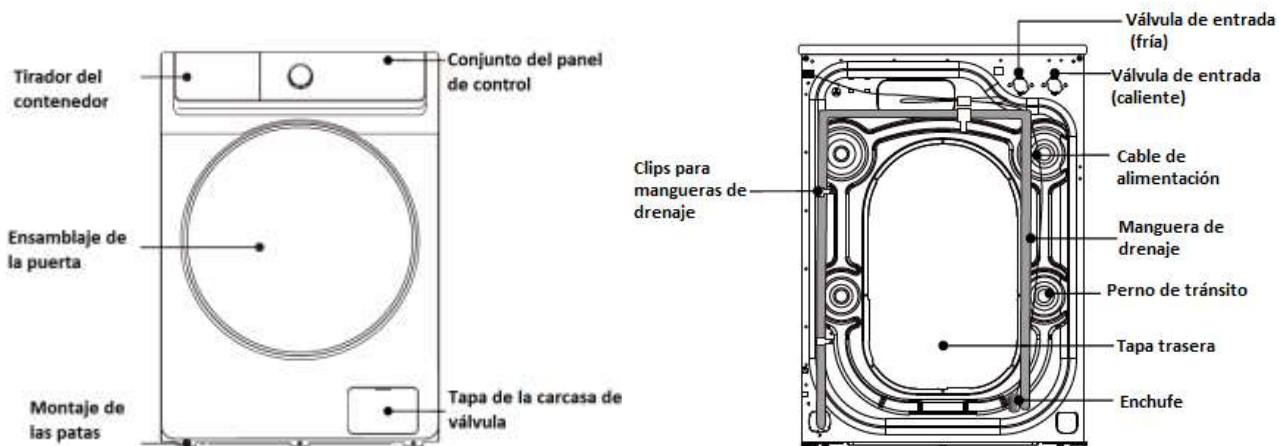
No rellenar nunca el agua a mano durante el lavado

Una vez finalizado el programa de lavado espere dos minutos para abrir a puerta.

La lavadora con válvula de entrada simple solo puede conectarse al suministro de agua fría mientras que la lavadora con válvula de entrada doble puede conectarse al suministro de agua caliente y fría

### GUARDE ESTAS INSTRUCCIONES

#### VISION GENERAL DE LA MAQUINA



#### Instalación de la lavadora

Recomendamos que su nueva lavadora sea instalada por un técnico cualificado.

Si cree que puede instalar la lavadora, lea atentamente las instrucciones de instalación antes de hacerlo.

#### Herramientas necesarias:

Es posible que necesite las siguientes herramientas para ayudarle en la instalación de su lavadora:

Tijeras      Guantes      Alicates      Llave inglesa      Destornillador estándar

Desembale su lavadora y compruebe si ha sufrido algún daño durante el transporte. Asegúrese también de recibir todos los artículos (como se muestra a continuación) en la bolsa adjunta. Si la lavadora sufre algún daño durante el transporte o falta algún elemento, póngase en contacto con su distribuidor local inmediatamente.

Manguera de entrada (Conectar al suministro de agua fría)	Manguera de entrada caliente (Conectar al suministro de agua caliente)	Tapa de agujeros (4EA) (Se utiliza para tapan los agujeros de los tornillos de tránsito)	Soporte de la manguera de desagüe (Se utiliza para enlazar el extremo de la manguera de desagüe)	Llave inglesa (se utiliza para ajustar el botón de la máquina o quitar el tornillo de transporte en la parte trasera de la máquina)

Si la lavadora no es de doble entrada, la máquina no tiene la manguera de entrada caliente

#### Seleccione la ubicación

Antes de instalar la lavadora se debe seleccionar la ubicación caracterizada como sigue

Superficie rígida, seca y nivelada (si no está nivelada, hágalo con referencia a la siguiente figura "Pata ajustable")

Evitar la luz solar directa

Suficiente ventilación

La temperatura ambiente debe estar entre 0-40°C

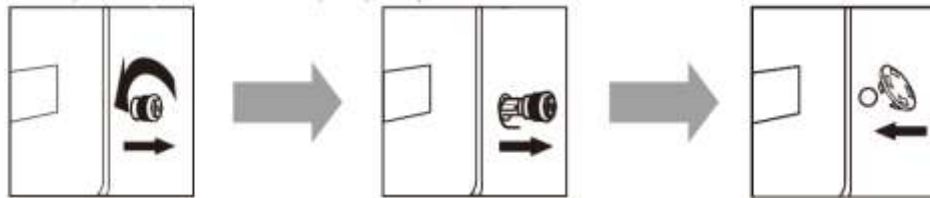
La humedad ambiental debe ser inferior al 95% (cuando la temperatura es de 25°C)

Mantenga la lavadora alejada de fuentes de calor, como el carbón o el gas. Asegúrese de que la lavadora no se quede enganchada al cable de alimentación. No instale la lavadora en el suelo de moqueta.

### Retire los pernos de tránsito

Antes de utilizar esta lavadora, se deben retirar los pernos de tránsito de la parte trasera de la misma. Por favor, siga los siguientes pasos para retirar los pernos.

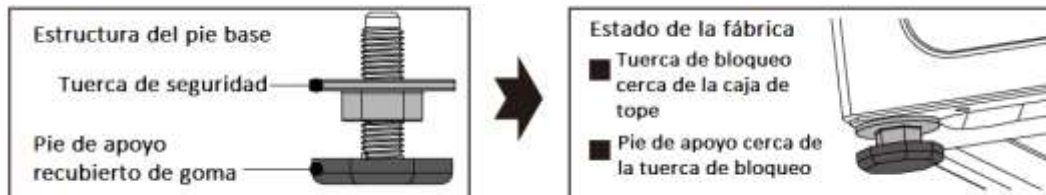
Guarde los pernos de tránsito adecuadamente para su uso posterior.



1. Afloje los cuatro tornillos de tránsito con una llave inglesa.
2. Tome la cabeza de cada perno y hágala pasar por la parte ancha del orificio. Repita la operación con cada perno.
3. Rellene los agujeros con las tapas de plástico suministradas.

### Nivele la lavadora

Instale o coloque la lavadora bajo una temperatura ambiental no inferior a 0°C, pero no al aire libre, ya que podría dañar el controlador de programación.



**Nota:** Para facilitar la instalación, es posible que los pies no estén del todo alineados, por favor asegúrese de bloquear los cuatro pies antes de ajustar el nivel.

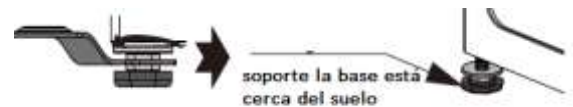
1. Cuando coloque la máquina, compruebe si el pie de apoyo está en el estado de fábrica, si no es así, vuelva a colocar el pie de apoyo en el estado de fábrica: la tuerca de bloqueo se bloquea firmemente en la parte inferior de la caja y el pie de apoyo se bloquea firmemente en la tuerca de bloqueo.



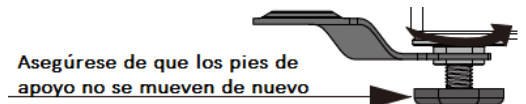
2. Después de colocar la máquina, presione la esquina opuesta de la placa de la cubierta superior de la lavadora con ambas manos y agítela verticalmente hacia abajo para comprobar si el pie de apoyo está cerca del suelo y si la máquina se sacude.



3. Para asegurarse de que la máquina está colocada en el estado correcto, afloje la tuerca de bloqueo según la dirección indicada en el diagrama con la llave adjunta hasta la altura adecuada, hasta que la pata de apoyo esté cerrada contra el suelo y la máquina esté libre frente a él.



4. Por último, utilice la llave para girar la tuerca de seguridad hasta el fondo de la caja para cerrarla (también puede fijar ligeramente el pie de apoyo con la mano para evitar que el pie de apoyo se vuelva a mover).



### PRECAUCIÓN

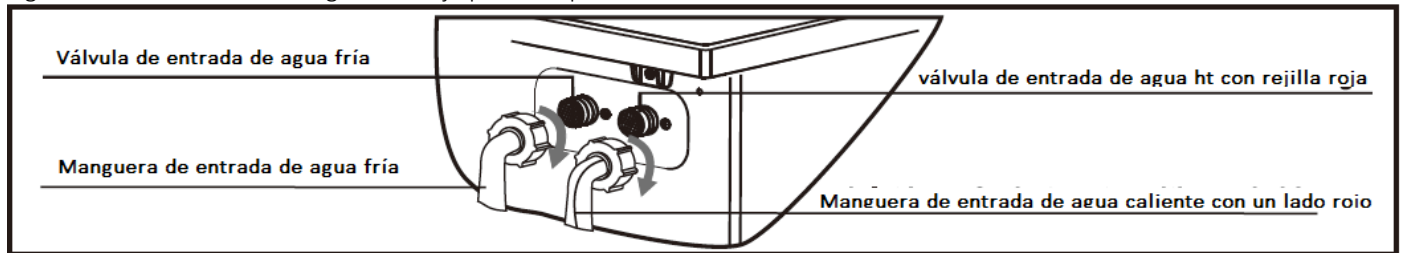
La máquina debe estar perfectamente nivelada y estabilizada cuando los cuatro pies de apoyo están cerca del suelo. Bajar los pies tanto como sea posible sobre la base de que la máquina está nivelada.

Un ajuste incorrecto de la nivelación puede causar ruidos fuertes de la máquina vibrante y desajustes en el fondo de la máquina (evitar el bloqueo). Instale la lavadora en un suelo sólido, liso y antideslizante. No coloque la lavadora en un suelo blando o de madera, ni en varios escritorios o soportes, ya que podría sufrir lesiones innecesarias.

## Conectar la manguera de entrada

Conecte la otra manguera de entrada a la válvula de entrada en la parte trasera de la lavadora y apriete la manguera en el sentido de las agujas del reloj. Cuando hay una entrada en la parte trasera de la lavadora, ésta debe estar conectada a un suministro de agua fría y la otra a un suministro de agua caliente.

Siga las indicaciones de la imagen de abajo para completar la conexión



NOTA: Si hay alguna fuga con la manguera después de la conexión, repita los pasos para conectar la manguera de entrada

No ate la manguera

Compruebe cuidadosamente la conexión de la manguera de entrada antes de utilizar la lavadora cada vez

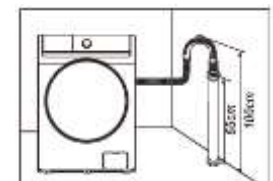
## Conecte la manguera de desagüe

La manguera de desagüe debe colocarse a una altura de 65-100cm por encima del suelo, de lo contrario puede causar un mal drenaje

Puede utilizar el soporte de la manguera de desagüe suministrado para enlazar el soporte de la manguera de desagüe para bajar la manguera de desagüe al tubo vertical de la pared o a la bañera de la lavadora

Asegúrese de que todas las conexiones de la manguera estén bien apretadas

**Nota:** El extremo de la manguera de desagüe no puede estar sumergido en agua para que la lavadora funcione correctamente



## Conecte la alimentación

Como la corriente máxima que pasa por la unidad es de 10 A cuando se utiliza su función de calefacción, asegúrese de que el sistema de suministro de energía (voltaje y cable de alimentación actuales) en su casa puede cumplir con los requisitos de carga normales de los aparatos eléctricos.

Conecte la alimentación a una toma de corriente correctamente instalada y con toma de tierra.

Asegúrese de que la tensión de alimentación de su placa es la misma que la de la tensión nominal de la máquina

El enchufe debe coincidir con las tomas de corriente

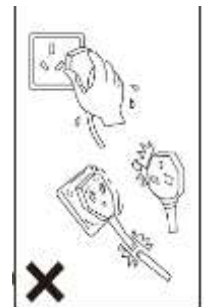
No utilice enchufes o tomas de corriente múltiples como cable de extensión

No utilice un enchufe o una toma de corriente múltiple como cable de extensión

No conecte ni extraiga el cable con las manos mojadas

Cuando extraiga el enchufe, sujételo con fuerza y extráigalo No tire del cable de alimentación con facilidad

Si el cable de alimentación está dañado o tiene algún signo de estar roto, se debe seleccionar o comprar un cable de alimentación especial al fabricante o al servicio técnico para su sustitución.



## WARNING

Esta máquina debe estar conectada a tierra correctamente. Si se produce un cortocircuito, la conexión a tierra puede reducir el peligro de sufrir una descarga eléctrica.

La lavadora debe funcionar en un circuito separado de otros electrodomésticos. De lo contrario, el protector de energía puede activarse o el fusible puede quemarse.

## Nota:

Asegúrese de que su máquina está bien instalada antes de usarla

Antes de lavar la ropa por primera vez debe realizar un ciclo completo sin ropa

Para ello

1. Conecte la corriente eléctrica y el agua
2. Ponga un poco de detergente (unos 10g) en el cajón y ciérrelo
3. Pulse el botón de encendido/apagado
4. Gire el mando para el programa "algodón".
5. Pulse el botón de inicio/pausa

Esto eliminará cualquier agua de la prueba de fábrica restante

### Ordenar la ropa

Lea atentamente esta recomendación para evitar los problemas de la lavadora y daños en la ropa

1. No ponga la ropa por encima de la capacidad nominal
2. Clasifique la ropa por colores y por la etiqueta de cuidado. La mayoría de las prendas tienen una etiqueta de cuidado textil en el cuello o en la costura lateral
3. Asegúrese de que todos los bolsillos están vacíos. Los objetos extraños (por ejemplo, clavos, clips, monedas, etc.) pueden dañar las prendas y los componentes de la máquina.
4. Cierre las cremalleras, fije los ganchos, etc., antes de lavar.
5. La ropa que se va a lavar debe clasificarse por colores. La ropa oscura no debe lavarse con la ropa clara especialmente.
6. Las áreas muy sucias, las manchas, etc. deben tratarse previamente con detergentes líquidos quitamanchas, etc.
7. Voltee la ropa que se apelmaza fácilmente y que tiene una superficie lanosa antes de ponerla en la lavadora.

**Nota:** Asegúrese de que la ropa no quede atrapada entre la otra puerta y la junta.

### Colocar el jabón / detergente

Saque el cajón del detergente


Añada detergente para el prelavado en el compartimento I

Se utiliza sólo para los programas de prelavado

(opción 1: detergente sólido opción 2: detergente líquido)

Añada el detergente para el lavado principal en el compartimento II

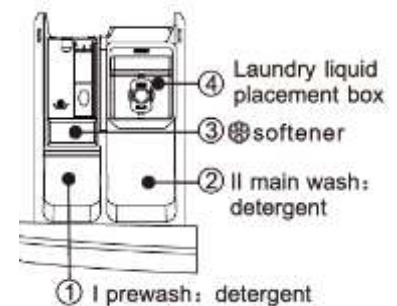
(opción 1: detergente sólido; opción 2: detergente líquido)

Añade el suavizante en el compartimento 

Por favor, elija un tipo de detergente adecuado para obtener los diferentes efectos de lavado con menos consumo de agua y energía

La cantidad de detergente/suavizante utilizada debe añadirse sólo una vez cada vez. Por favor, consulte las instrucciones del fabricante para la dosificación del detergente/suavizante

Un exceso de detergente producirá mucha espuma fácil de desbordar y afectará a su disolución, lo que dificultará el aclarado



### Liberación del detergente (liberación automática)

Usar Detergente Líquido (Automáticamente)

Puede añadir detergente líquido en la caja 1 antes del lavado. Durante el funcionamiento, la lavadora añadirá detergente líquido automáticamente según el peso. Puede conseguir añadir manualmente una vez con precisión y añadir automáticamente varias veces.

### Utilizar detergente o suavizante (manualmente)

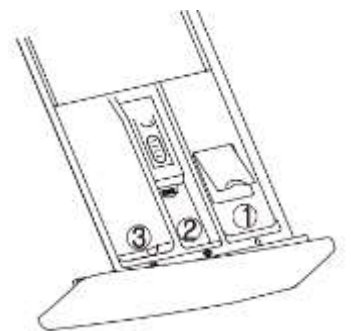
Si desea utilizar detergente o suavizante, pulse el botón para cerrar la función de adición automática (el indicador LED se apagará)

Elija el detergente / jabón sin espuma o con poca espuma, que es adecuado para las lavadoras de carga frontal.

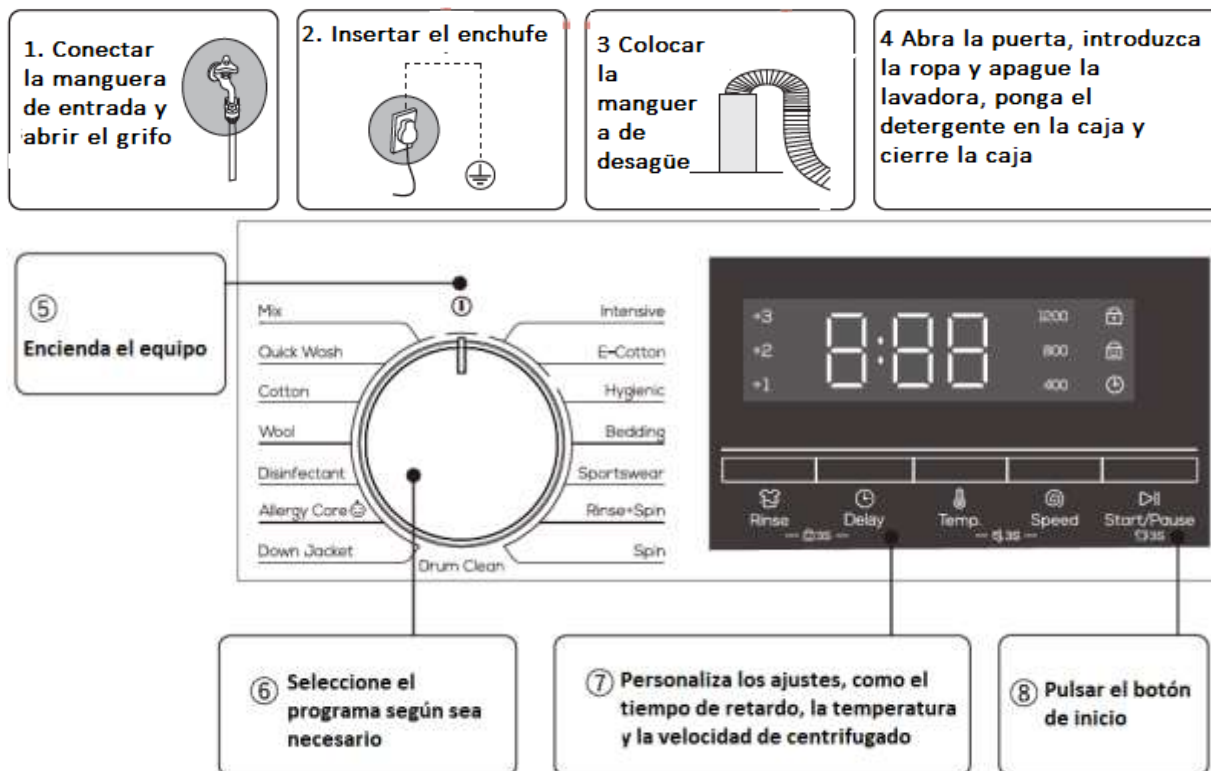
La sobrecarga de detergente podría generar muchas burbujas. Esto dificulta el lavado debido a la influencia de la disolución del polvo.

### Nota:

1. La primera vez que utilice detergente líquido y la función de liberación automática, por favor, ponga en funcionamiento el programa "Quik Wash" para lavar el tubo y la secadora.
2. Es normal que algunos detergentes líquidos fluyan en el cajón de agua abajo. Por favor, evite tirar de la caja con frecuencia para reducir el coste del detergente líquido.
3. La cantidad de suavizante debe consultarse en el manual. Un exceso de suavizante destruiría la fibra artificial.
4. El nivel de líquido no debe sobrepasar el máximo de la caja de distribución.
5. Por favor, diluya el suavizante o la lavandina primero y luego libérela en la caja distribuidora.



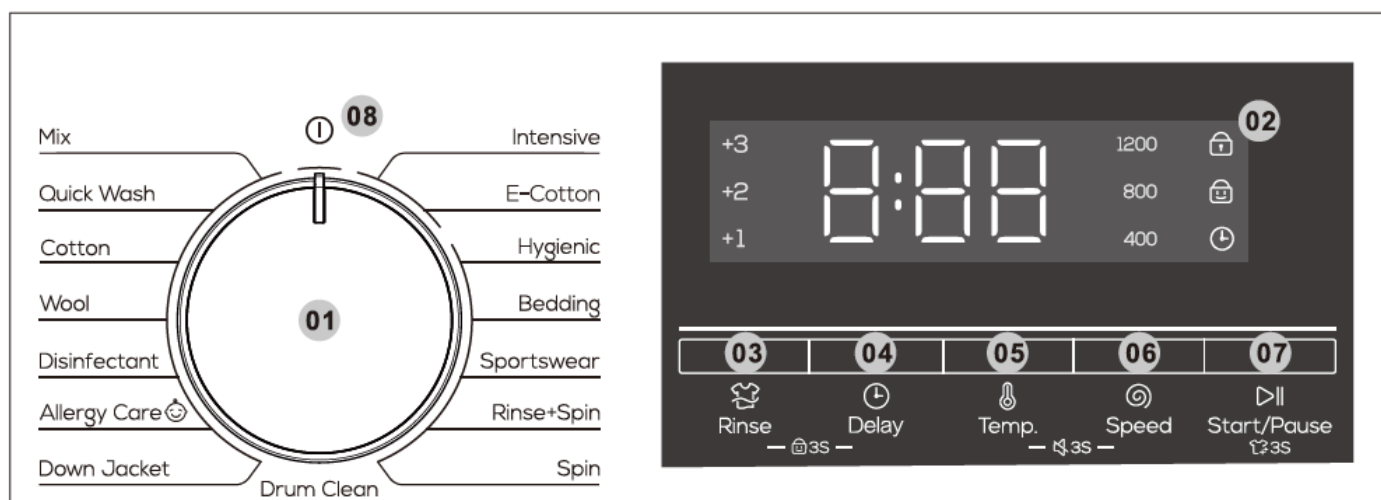
### Pasos de lavado



- Gire el mando a la izquierda y a la derecha para encender la lavadora
- Gire el selector de ciclos para seleccionar un ciclo
- Cambie los ajustes del ciclo (temperatura y centrifugado, etc.) según sea necesario
- Ajuste el tiempo de retardo si desea que el ciclo de lavado termine a la hora deseada
- Pulse Inicio/Pausa para detener el funcionamiento
- Seleccione un ciclo diferente
- Pulse de nuevo Pausa para iniciar el nuevo ciclo

### Panel de control

La siguiente ilustración es un ejemplo sencillo del panel de control del modelo. La ilustración es sólo para referencia. Por favor, consulte el efecto real.



- 1 - Selector de ciclo: Gire el dial para seleccionar un ciclo
- 2- Pantalla: La pantalla muestra la información del ciclo actual y el tiempo restante estimado o un código de información cuando se produce un problema
- 3- Enjuague: Pulse para seleccionar los tiempos de enjuague. Los tiempos de enjuague disponibles dependen del ciclo. Ajustable continuamente, cada vez que se pulsa, los tiempos de enjuague oscilan entre sin aumento y el máximo (+3), el icono correspondiente al aumento de los tiempos de enjuague está siempre encendido y el otro icono del aumento de los tiempos de enjuague se apaga.

4 - Retraso: Presione Delay repetidamente para recorrer las opciones de retraso disponibles (de 3 a 24 horas en incrementos de una hora)

5 - Temp. Pulse para cambiar la temperatura del agua para el ciclo actual

El rango de temperatura disponible depende del ciclo. La temperatura seleccionada se mostrará en la pantalla.

6 - Velocidad: Presione para cambiar la velocidad de centrifugado para el ciclo actual

La velocidad de centrifugado seleccionada depende del ciclo. La velocidad de centrifugado seleccionada se mostrará en la pantalla

7- Inicio / Pausa Presione para iniciar o pausar la operación

8 - Encendido: El mando indica que se gire al programa "on/off" para cerrar la máquina

Cuando la máquina esté apagada, gire el mando a la izquierda/derecha para ponerla en marcha

### **Retraso**

Puede programar la lavadora para que termine su lavado automáticamente en un momento posterior, eligiendo un retraso de entre 3 y 24 horas (en incrementos de 1 hora).

1. Seleccione un ciclo y, a continuación, modifique los ajustes del ciclo si es necesario
2. Pulse repetidamente la tecla "Retraso" hasta que la hora de finalización sea la deseada.
3. Pulse Inicio/Pausa. El indicador correspondiente se enciende con el reloj en marcha
4. Para cancelar el Retraso Gire el mando para reiniciar la lavadora

### **Bloqueo para niños**

Para evitar accidentes por parte de los niños, el bloqueo para niños bloquea todos los botones, excepto el de encendido.

Para activar o desactivar la función de bloqueo para niños, mantenga presionada enjuague y velocidad simultáneamente durante 3 segundos

Cuando el bloqueo para niños está activado, el indicador se enciende

### **Alarma apagada**

Puedes encender o apagar el segundo del selector de ciclos y todos los botones.

Para encender o apagar los segundos presione Temp y Velocidad simultáneamente durante 3 segundos.

Cuando el sonido está apagado, el indicador se enciende.

### **Cerradura de la puerta**

Cuando la puerta no está cerrada o bloqueada normalmente, el ícono no está brillante; Bloquee la puerta correctamente, el ícono siempre está brillante

### **Recargar**

Pulsar prolongadamente el botón de Inicio/Pausa durante 3 segundos Una vez desbloqueado el bloqueo se puede iniciar la función de añadir ropa en el centro

### **Programa**

**Mix** : Para carga mixta compuesta por algodón y sintético

**Lavado rápido**: Para prendas poco sucias de menos de 2,0Kg que se quieran lavar rápidamente

**Algodón**: Para algodón, ropa de cama, ropa de mesa, toallas y camisas.

El tiempo de lavado y el número de enjuague se ajustan automáticamente en función de la carga

**Lana**: La casa de la lana se caracteriza por un suave acolchado y remojo para proteger las fibras de lana del encogimiento/deformación. se recomienda un detergente natural

**Desinfectante**: Este procedimiento se aplica a la ropa que necesita ser desinfectada

**Cuidado de las alergias**: Con un lavado a alta temperatura y enjuagues adicionales para ayudar a eliminar eficazmente los restos de detergente

**Ropa de plumas**: Adecuado para el lavado de tejidos de plumas /peluche

**Intensivo**: Para artículos muy sucios. El tiempo de funcionamiento es más largo que otros ciclos.

**E-algodón**: Rendimiento óptimo con menos energía para tejidos de algodón. Para ahorrar energía, la temperatura real de lavado puede ser inferior a la especificada.

**Higiénico** Este procedimiento es adecuado para la ropa que necesita ser esterilizada.

**Ropa de cama**; Este procedimiento es adecuado para el lavado de ropa más pesada Jeans bedngg, etc

**Ropa deportiva** Adecuado para el lavado de ropa corta

**Enjuague+Giro**: Se realiza un proceso de enjuague adicional después de aplicar suavizante a la ropa.

**Centrifugado**: Con un proceso de centrifugado adicional para eliminar eficazmente la humedad de la ropa

**Limpieza del tambor**: Limpia el tambor eliminando la suciedad y las bacterias del mismo.

Asegúrese de que el tambor está vacío. No utilice ningún producto de limpieza para limpiar el tambor.

### **Tabla de procedimientos de lavado**

La eficacia y el rendimiento del lavado vienen determinados por la calidad del detergente utilizado. Utilice sólo detergente aprobado para el lavado a máquina



Si es necesario, utilice un detergente específico, por ejemplo, para tejidos sintéticos y de lana. Tenga siempre en cuenta las recomendaciones del fabricante del detergente. No utilice productos de limpieza como el tricloroetileno o similares. Elija el mejor detergente.

Programa	Carga Max.
	10.5Kg
Mix	7
Lavado rápido	2
Algodón	10
Lana	2
Desinfectante	7
Cuidado de las alergias	5
Ropa de plumas	2
Intensivo	5
E-algodón	10
Higiénico	2
Ropa de cama	10
Ropa deportiva	5
Enjuague+Giro	10
Centrifugado	10
Limpieza del tambor	0

### Introducción de otras funciones

Desbloqueo de la puerta de emergencia (no aplicable en algunos modelos)

Si quiere sacar la ropa cuando hay un corte de energía de larga duración, asegúrese de que el nivel de agua en el tambor está por debajo del nivel de seguridad, la temperatura está por debajo de los 40°C y el tambor interior no gira, entonces separe la manguera de drenaje y bájela, vuelva a colocar la manguera después de que el agua se agote;

Abra la tapa de la bomba de vaciado en el botón derecho de la parte delantera, baje la varilla ligeramente cuando oiga un ligero ruido, abra la puerta y saque o ponga la ropa.

Vuelva a colocar la tapa de la bomba de desagüe

Este método sólo se puede utilizar en caso de emergencia

### Dispensación automática (no aplicable en algunos modelos)

Esta máquina puede dispensar el detergente para la ropa de forma automática. Cuando quiera utilizar el detergente en polvo por sí mismo, apague el botón de combinación para detener esta función.

Cuando ponga en marcha la máquina, si la luz indicadora muestra que está llena, significa que el detergente es abundante, mientras que si sólo queda una barra de la luz y muestra "----" para el tiempo de servicio, significa que el detergente se está agotando, por lo que deberá añadirlo.

Antes del lavado puede poner el detergente en el estuche, entonces la máquina dispensará el detergente según el peso de la ropa en la pestaña de proceso para más información del estado por defecto de esta función

### Reanudación de la función

Esta máquina tiene la función de reanudación en caso de apagado. Si hay un fallo de polvo o un enchufe suelto en el proceso de la máquina puede recordar el estado de trabajo y reanudar el trabajo cuando se restablece la energía

### Función de memoria (no aplicable en los mismos modelos)

Esta máquina puede recordar el último proceso de trabajo automáticamente



Cuando enciende la máquina nuevamente, la máquina recuerda el proceso de lavado y la configuración que realizó la última vez (esto significa que el proceso de trabajo del último lavado se seleccionará de forma predeterminada cuando se inicie la máquina)

### Conciencia del peso de la tela

Al comienzo del lavado, la máquina estimará el peso de la ropa y dispensará el detergente automáticamente (siempre que haya suficiente detergente en la caja), luego decidirá la cantidad de agua en consecuencia para lograr el objetivo de ahorrar agua.

### Protección de desequilibrio

Cuando la máquina esté lista para centrifugar la lavadora puede tardar un poco en equilibrar la ropa debido a un gran desequilibrio

Si la ropa sigue desequilibrada en el tambor después de eso, la velocidad de centrifugado puede reducirse para evitar la vibración de la rejilla.

Si la ropa en el tambor es demasiado baja, es posible que la máquina no gire debido a la protección contra desbloqueo, entonces debe agregar más ropa en la máquina para que gire.

### Aspersión (no aplicable en algunos modelos)

Esta máquina adopta la tecnología de dispensación automática de detergente, el agua fluirá desde la caja de detergente para entregar el detergente en el tambor interior. También rociará agua sobre el vidrio de la ventana de observación, lo que tiene un mejor efecto de limpieza de la espuma y los olores en la ventana y la ropa. Esto hará que el proceso de lavado sea más limpio y construirá un entorno de lavado limpio y ahorrador de agua de alta eficiencia.

### Lámpara de tambor (no aplicable en algunos modelos)

Al comienzo del programa, al final del programa y en la pausa del estado de lavado, la lámpara del cilindro de la lavadora sentirá la diversión de la ropa inteligente

**Nota:** Debido a la actualización del modelo del producto, la configuración de la función puede ser diferente de esta descripción, tome la función modelo actual como estándar.

### Mantenimiento

El mantenimiento adecuado de la lavadora puede prolongar su vida útil

**Advertencia:** antes de que comience el mantenimiento, desconecte el enchufe o desconecte la alimentación y cierre el grifo.

### Limpie el tambor interno

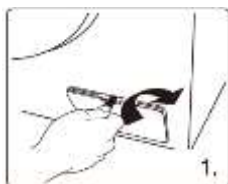
Los óxidos dejados en el interior del tambor por los artículos metálicos deben eliminarse inmediatamente con detergente sin cloro. Nunca utilice lana de acero.

### Superficie limpia

Si hay un desbordamiento de agua, use el paño seco para limpiarlo inmediatamente. No se permite que objetos afilados golpeen la lavadora.

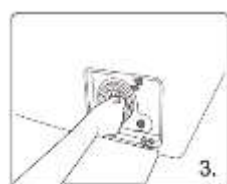
La superficie se puede limpiar con detergente neutro no abrasivo diluido cuando sea necesario

### Limpiar la bomba de desagüe



Abra la tapa del filtro con herramientas como monedas según la dirección del gráfico

Desenrosque el filtro y preste atención al agua restante sacando cualquier material extraño del filtro de la bomba de drenaje.

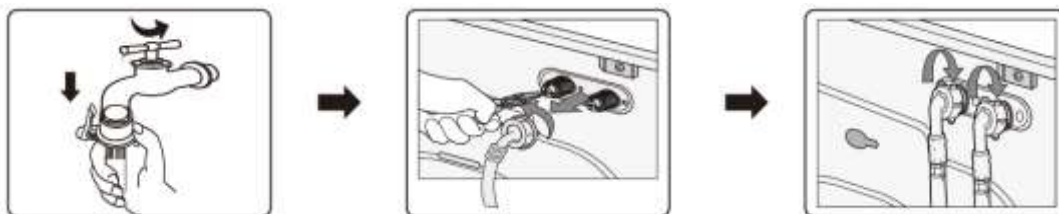


Vuelva a instalar el filtro

### Limpiar el filtro de la válvula de entrada

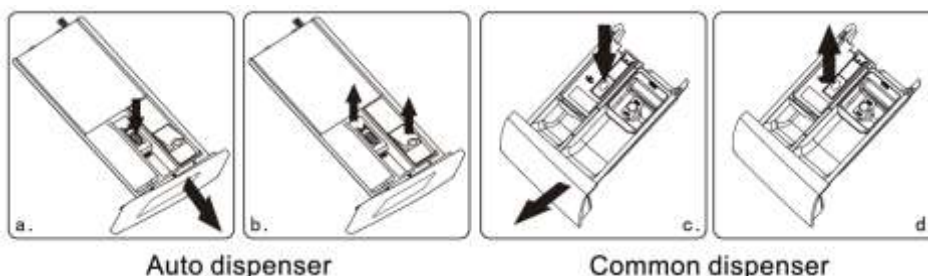
El filtro de entrada se debe limpiar si no hay agua o si se abre la llave insuficientemente.

1. Baje la presión del agua
  - una. Cierra el grifo
  - b. Seleccione cualquier procedimiento excepto el procedimiento de "giro"
  - C. Pulse el botón "Inicio/Pausa" y mantenga el procedimiento en marcha durante unos 40 segundos.
  - d. Saque el enchufe
2. Retire la manguera de entrada del grifo.
3. Use agua para lavar el filtro
4. Vuelva a conectar la manguera de entrada



### Limpiar cajón de detergente

La estructura de la caja de detergente varía según los diferentes modelos de máquina. Siga los pasos y métodos que se muestran en la figura a continuación para limpiar la caja de detergente.



Si hay residuos de detergente o suavizante en la caja

Como muestra la figura a (c), tire de la caja y presione hacia abajo la varilla limitada, saque todo el cajón.

Como muestra la figura b (d), abra la caja (levántela lentamente) y saque la placa del sifón (levántela)

Use agua del grifo o un cepillo para lavar la caja de detergente y el sifón;

Vuelva a colocar la cubierta de la caja y el tubo del sifón y empuje el cajón hacia adentro.

Un poco de detergente fluirá en la caja de agua al dibujar la caja, esto es normal. Trate de no abrir y cerrar repetidamente el caso de pérdida de detergente.

Preste atención al derrame de detergente que puede causar inconvenientes al ajustar (como inclinar y mover, etc.) la máquina (saque la caja antes de ajustar)

### Recuperación de la congelación

La lavadora puede congelarse cuando cae por debajo de 0°C

1. Apague la lavadora y desconecte el cable de alimentación.
2. Vierta la manguera de agua tibia y sumérgjala en agua tibia.
3. Desconecte la manguera de agua y sumérgjala en agua tibia.
4. Vierta agua tibia en el tambor y déjelo durante unos 10 minutos.
5. Vuelva a conectar la manguera de agua al grifo de agua.

### Nota:

1. Cuando se reutilice la lavadora, asegúrese de que la temperatura ambiente sea superior a 0°C
2. Si su lavadora está ubicada en una habitación donde se puede congelar fácilmente, drene completamente el agua restante dentro de la manguera de drenaje y la manguera de entrada.
3. Póngase en contacto con un técnico si su lavadora está congelada

### Código de Errores

#### E1 - La lavadora se llena con el tiempo.

- Compruebe si el grifo está abierto
- Compruebe si la presión del agua es demasiado baja
- Compruebe si la manguera de entrada está bloqueada

### **E2 - Drenaje de agua con el tiempo**

- Compruebe si las bombas de drenaje se bloquearon
- Póngase en contacto con un técnico si es necesario

### **E3 - La cerradura de la puerta está averiada**

Cierra bien la puerta otra vez

Compruebe si la ropa está atrapada entre la puerta y el sello.

Póngase en contacto con un técnico si es necesario

### **E4 – El agua se desborda**

Riegue automáticamente hasta que el nivel del agua sea adecuado para el procedimiento de lavado. Póngase en contacto con un técnico si es necesario

### **E5 - El motor eléctrico está averiado**

Póngase en contacto con un técnico

### **E6 - El calentador no funciona**

Póngase en contacto con un técnico

### **E7 - Hay una falla en el sensor de temperatura**

Póngase en contacto con un técnico

### **E8 - Software/hardware inigualable en placa base y placa de inertización de frecuencia**

Póngase en contacto con un técnico

### **E9 - fallos de comunicación**

Póngase en contacto con un técnico

### **E10 - Fallos del inversor**

Póngase en contacto con un técnico

### **E11 - El procedimiento en ejecución no corresponde al ciclo que indica la perilla**

Gire el selector de ciclos al ciclo correspondiente a los procedimientos que se están trabajando.

**Nota:** consulte el modelo comprado realmente para la visualización de fallas aquí

Diferentes modelos tienen diferentes pantallas de falla

### **Protegiendo el medio ambiente**

La lavadora está fabricada con materiales reciclables. Si decide deshacerse de esta lavadora, observe las normas locales de eliminación de residuos. Corte el cordón de polvo para que la lavadora no se pueda conectar al polvo. Retire las puertas para que los animales pequeños y los niños no puedan quedar atrapados dentro de la lavadora.

No exceda las cantidades de detergente recomendadas en las instrucciones del fabricante del detergente.

Use productos quitamanchas y blanqueadores antes del ciclo de lavado solo cuando sea estrictamente necesario

Ahorre agua y electricidad lavando solo cargas completas (la cantidad exacta depende del programa utilizado)

### **Eliminación correcta de este producto**



Esta marca indica que este producto no debe desecharse con otros residuos domésticos en toda la UE. Para evitar posibles daños al medio ambiente o a la salud humana debido a la eliminación incontrolada de desechos, recíclelo de manera responsable para promover la reutilización sostenible de los recursos materiales. Devuelva su dispositivo usado para garantizar su uso. los sistemas de devolución y recolección o comuníquese con el minorista donde compró el producto. Ellos pueden llevar este producto a un reciclaje seguro para el medio ambiente.