



MANUAL DE INSTRUCCIONES
LAVAVAJILLAS
XI-LVV14

Información de seguridad

¡ADVERTENCIA!

Cuando utilice su lavavajillas, siga las precauciones básicas incluyendo las siguientes:

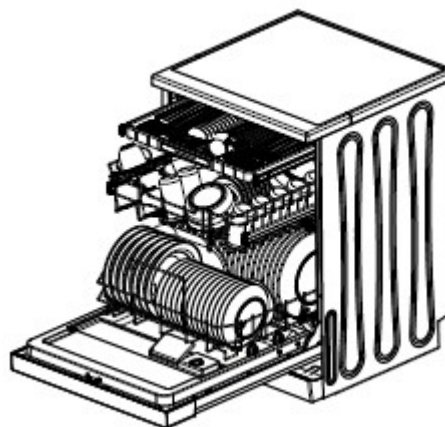
Cuando utilice su lavavajillas, siga las precauciones básicas incluyendo las siguientes:

ADVERTENCIA EL GAS HIDRÓGENO ES EXPLOSIVO

En determinadas condiciones, puede producirse gas hidrógeno en un sistema de agua caliente que no se haya utilizado durante dos semanas o más.

EL GAS HIDRÓGENO ES EXPLOSIVO.

Si el sistema de agua caliente no se ha utilizado durante ese período, antes de utilizar el lavavajillas abra todos los grifos de agua caliente y deje que el agua fluya desde cada uno de ellos durante varios minutos. Esto liberará parte del gas hidrógeno acumulado. Como el gas es inflamable, no fume ni utilice una llama abierta esta vez



ADVERTENCIA USO ADECUADO

1. No abuse, ni se siente, ni se ponga de pie sobre la puerta o el cesto de la vajilla del lavavajillas.
2. No toque la resistencia durante o inmediatamente después de utilizarlo.
3. No ponga en funcionamiento el lavavajillas si no están bien colocados todos los paneles del recinto.
4. Abra la puerta con mucho cuidado si el lavavajillas está en funcionamiento. Existe el riesgo de que salga agua a chorros.
4. No coloque objetos pesados ni se pare sobre la puerta cuando esté abierta. El aparato podría volcar hacia delante.
5. Cuando cargue artículos para lavar: Coloque los artículos afilados de forma que no puedan dañar la junta de la puerta; Cargue los cuchillos afilados con los mangos hacia arriba para reducir el riesgo de lesiones de tipo cortante
Advertencia: Los cuchillos y otros utensilios con puntas afiladas deben cargarse en el cesto con las puntas hacia abajo o colocados en posición horizontal.
6. Cuando utilice el lavavajillas, debe evitar que los artículos de plástico entren en contacto con la resistencia.
7. Compruebe que el receptáculo del detergente está vacío tras la finalización del ciclo de lavado.
8. No lave artículos de plástico a menos que estén marcados como aptos para el lavavajillas o su equivalente. Para los artículos de plástico que no estén marcados así, compruebe las recomendaciones del fabricante.
9. Utilice únicamente detergente y aditivos de aclarado diseñados para un lavavajillas automático. Nunca use jabón, detergente para ropa o detergente para lavar a mano en su lavavajillas.
10. Deben incorporarse otros medios de desconexión del suministro en el cableado fijo con una separación de contactos de al menos 3 mm en todos los polos.
11. Mantenga a los niños alejados del detergente y del abrillantador, mantenga a los niños alejados de la puerta abierta del lavavajillas, podría quedar algo de detergente en su interior
12. Estas instrucciones se obtendrán también del fabricante o vendedor responsable
13. Para proteger el riesgo de descarga eléctrica, no sumerja la unidad, el cable o el enchufe en agua u otro líquido.
14. Este aparato puede ser utilizado por niños a partir de 8 años y por personas con capacidades físicas, sensoriales o mentales reducidas o con falta de experiencia y conocimientos, siempre que se les haya supervisado o instruido sobre el uso del aparato de forma segura y que entiendan los peligros que conlleva. Los niños no deben jugar con el aparato. La limpieza y el mantenimiento por parte del usuario no deben ser realizados por los niños sin supervisión.
15. Los detergentes para lavavajillas son fuertemente alcalinos. Pueden ser extremadamente peligrosos si se ingieren. Evite el contacto con la piel y los ojos, y mantenga a los niños alejados del lavavajillas cuando la puerta esté abierta.
16. La puerta no debe dejarse en posición abierta, ya que puede suponer un peligro de tropiezo.
17. Si el cable de alimentación está dañado, debe ser sustituido por el fabricante o su agente de servicio o una persona con cualificación similar para evitar un peligro
18. Por favor, elimine los materiales de embalaje de forma adecuada.
19. Durante la instalación, la fuente de alimentación no debe ser excesiva o peligrosamente doblada o aplastada.
20. No manipule los controles. El aparato debe conectarse a la red de agua utilizando juegos de mangueras nuevos, y los viejos juegos de mangueras no deben reutilizarse. Asegúrese de que la alfombra no debe obstruir las aberturas de la base inferior.

21. Utilice el lavavajillas sólo para su función prevista. El lavavajillas está destinado únicamente a su uso en interiores. El lavavajillas no está diseñado para uso comercial. Está destinado al uso en hogares y en entornos laborales y residenciales similares.

LEA Y SIGA CUIDADOSAMENTE ESTA INFORMACIÓN DE SEGURIDAD GUARDE ESTAS INSTRUCCIONES

Eliminación:



Deseche correctamente el material de embalaje del lavavajillas.

Todos los materiales de embalaje pueden ser reciclados.

Las piezas de plástico están marcadas con las abreviaturas internacionales: (por ejemplo, PS para poliestireno, material de relleno)

Este aparato está identificado según la directiva europea 2012/19/UE sobre residuos de aparatos eléctricos y electrónicos (RAEE). La directriz especifica el marco para una devolución y reutilización válidas en toda la UE de los aparatos antiguos. ¡ADVERTENCIA!

El material de embalaje puede ser peligroso para los niños. Para eliminar el paquete y el aparato, diríjase a un centro de reciclaje. Corte el cable de alimentación y deje inutilizado el dispositivo de cierre de la puerta.

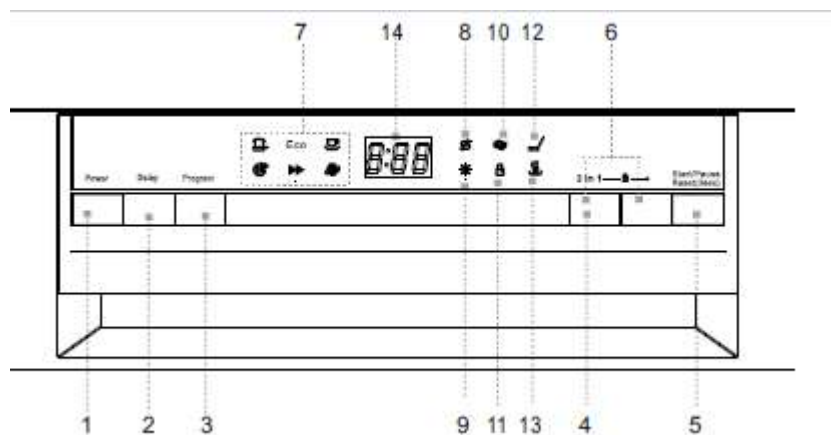
El embalaje de cartón está fabricado con papel reciclado y debe desecharse en la recogida de residuos de papel para su reciclaje. Si se asegura de que este producto se desecha correctamente, ayudará a evitar posibles consecuencias negativas para el medio ambiente y la salud humana, que de otro modo podrían ser causadas por una manipulación inadecuada de los residuos de este producto. Para obtener información más detallada sobre el reciclaje de este producto, póngase en contacto con la oficina local de su ciudad y con el servicio de eliminación de residuos domésticos

¡IMPORTANTE!

Para obtener el mejor rendimiento de su lavavajillas, lea todas las instrucciones de uso antes de utilizarlo por primera vez.

Instrucciones de uso

Panel de control



1. Interruptor de encendido: Para encender y apagar la fuente de alimentación.
2. Botón de Retraso El Retraso de Inicio le permitirá retrasar la hora de inicio de cualquier ciclo automáticamente hasta 24 horas.
3. Pulsar la tecla de programación: Pulse la tecla para desplazarse por los ciclos de lavado. La luz del programa correspondiente se encenderá para indicar qué CICLO DE LAVADO ha sido seleccionado
4. Botón "3 en 1": Pulsando este botón puede elegir o cancelar la función "3 en 1".
5. Botón de inicio/pausa/reinicio(3seg): El aparato iniciará o pausará el ciclo de lavado previsto o reiniciará el lavavajillas cuando lo pulse durante 3 segundos.
6. Botón de bloqueo para niños: Al pulsar los dos botones durante 3 segundos, el aparato se bloquea y no se puede utilizar ningún botón.
7. Indicador luminoso del programa : Cuando seleccione un programa de lavado, se encenderá el indicador luminoso correspondiente.
8. Indicador de recarga de sal: El indicador se enciende cuando hay que rellenar el descalcificador
9. Indicador de reposición de abrillantador: El indicador se enciende cuando el dispensador necesita ser rellenado.
10. Indicador 3 en 1: El indicador se enciende cuando se selecciona la función adicional.

11. Indicador de bloqueo para niños, El "Bloqueo para niños" estará disponible cuando se pulsa los botones de bloqueo para niños durante 3 segundos, y el "Bloqueo para niños" se enciende después de parpadear 6 veces.

12. Luz de lavado: Se enciende cuando el lavavajillas está lavando

13 Luz de secado: Se enciende cuando el lavavajillas se está secando.

14 Pantalla digital: Para mostrar el tiempo de funcionamiento restante, los códigos de avería y el tiempo de retardo.

Características del lavavajillas

1. Bandeja de cubiertos
2. Soporte para tazas
3. Cesta superior
4. Brazos rociadores
5. Cesta inferior
6. Ablandador de agua
7. Dispensador de detergente
8. Dispensador de abrillantador



Antes de utilizar su lavavajillas por primera vez:

- A. Ajuste el ablandador de agua
- B. Cargar la sal en el ablandador
- C. Llenar el dispensador de abrillantador
- D. Función del Detergente

A. Ajuste del ablandador de agua

El ablandador de agua está diseñado para eliminar los minerales y las sales del agua, que tendrían un efecto perjudicial o adverso en el funcionamiento del aparato. Cuanto mayor sea el contenido de estos minerales y sales, más dura será el agua. El ablandador debe ajustarse en función de la dureza del agua de su zona. La autoridad local del agua puede aconsejarle sobre la dureza del agua en su zona.

Configurar

La cantidad de solución dispensada puede ajustarse desde H0 a H7.

La sal no es necesaria en el valor establecido H0.

1. Averigüe el valor de la dureza de su agua del grifo. Su compañía de suministro de agua le ayudará con esto.
2. El valor ajustado se puede encontrar en la tabla de dureza del agua
3. Cierre la puerta.
4. Conecte el interruptor "Power".
5. Mantenga pulsado el botón "Delay" y luego pulse "Start" durante 5 segundos. El sonido suena una vez y H... parpadea en la pantalla digital (el ajuste de fábrica es H4)

Tabla de dureza del agua

| Dureza del agua | | Mmol/l | Ajuste el valor en la máquina |
|-----------------|--------|---------|-------------------------------|
| °Clark | Rango | | |
| 0-8 | soft | 0-1.1 | H0 |
| 9-10 | soft | 1.2-1.4 | H1 |
| 11-12 | medium | 1.5-1.8 | H2 |
| 13-15 | medium | 1.9-2.1 | H3 |
| 16-20 | medium | 2.2-2.9 | H4 |
| 21-26 | hard | 3.0-3.7 | H5 |
| 27-38 | hard | 3.8-5.4 | H6 |
| 39-62 | hard | 5.5-8.9 | H7 |

Para cambiar la configuración:

1. Pulse el botón "Retraso".

Cada vez que se pulsa el botón, el valor ajustado aumenta en un nivel; cuando se alcanza el valor de H7 Cuando se alcanza el valor de H7, la pantalla vuelve a mostrar H0 (apagado).

2. Pulse el botón "Start". El ajuste elegido se ha almacenado.

Póngase en contacto con la junta local del agua para obtener información sobre la dureza de su suministro de agua

Carga de la solución en el suavizador : Utilice siempre la solución prevista para el lavavajillas.

NOTA: Si su modelo no tiene suavizador de agua, puede omitir esta sección

Ablandador de agua

La dureza del agua varía de un lugar a otro. Si se utiliza agua dura en el lavavajillas, se formarán depósitos en la vajilla y los utensilios.

El aparato está equipado con un suavizador especial que utiliza sales específicamente diseñadas para eliminar la cal y los minerales del agua.

El recipiente de la solución se encuentra debajo de la cesta inferior y debe llenarse de la siguiente manera:

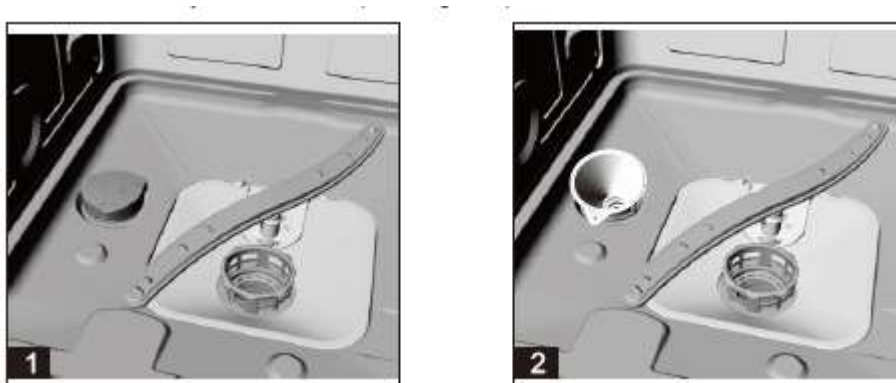
¡Atención!

Utilice únicamente la sal diseñada específicamente para su uso en el lavavajillas. Cualquier otro tipo de sal que no esté específicamente diseñada para su uso en el lavavajillas, especialmente la sal de mesa dañará el suavizador de agua. En caso de daños causados por el uso de sal inadecuada, el fabricante no ofrece ninguna garantía ni se hace responsable de los daños causados.

Rellene con sal sólo justo antes de iniciar uno de los programas de lavado completo.

Esto evitará que los granos de sal o el agua salada, que puedan haberse dividido, permanezcan en el de la máquina durante algún tiempo, lo que podría causar corrosión.

Después del primer ciclo de lavado, la luz del panel de control se apaga.



A. Retire el cesto inferior y, a continuación, desenrosque y retire el tapón del contenedor de sal.

B. Si es la primera vez que llena el recipiente, llene 2/3 de su volumen con agua (unos 500 ml).

C. Coloque el extremo del embudo (suministrado) en el orificio e introduzca unos 2 kg de sal. Es normal que salga una pequeña cantidad de agua del recipiente de sal.

D. Vuelva a enroscar el tapón con cuidado.

E. Normalmente, la luz de advertencia de sal se apagará en 2-6 días después de que el contenedor de sal se llene de sal.

Notas:

1. El contenedor de sal debe rellenarse cuando se enciende la luz de aviso de sal en el panel de control. Aunque el recipiente de sal esté suficientemente lleno, es posible que el piloto indicador no se apague antes de que la sal se disuelva por completo. Si no hay luz de advertencia de sal en el panel de control (para algunos modelos), puede juzgar cuándo cargar la sal en el ablandador por los ciclos que el lavavajillas había ejecutado (ver el siguiente esquema).

2. Si hay derrames de la sal, se puede ejecutar un programa de remojo para limpiarlos.

C. Llenado del dispensador de abrillantador

Función del abrillantador

El abrillantador se añade automáticamente durante el último aclarado, garantizando un aclarado completo y un secado sin manchas ni rayas.

¡Atención!

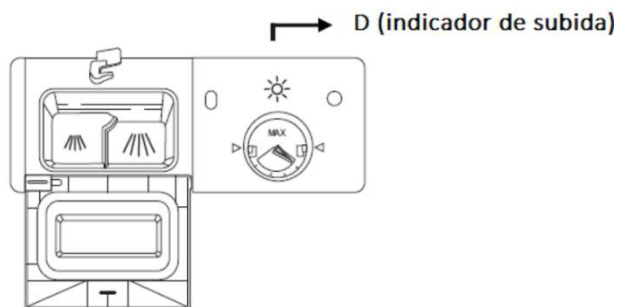
Utilice únicamente abrillantador de marca para el lavavajillas. No llene nunca el dispensador de abrillantador con otras sustancias (por ejemplo, detergente para lavavajillas, detergente líquido). Esto dañaría el aparato.

Cuándo rellenar el dispensador de abrillantador

Si no hay luz de aviso de abrillantador en el panel de control, puede juzgar la cantidad de abrillantador por el color del indicador óptico de nivel "D" situado junto al tapón. Cuando el depósito de abrillantador está lleno, todo el indicador estará oscuro. A medida que el abrillantador disminuye, el tamaño del punto oscuro disminuye. Nunca debe dejar que el abrillantador esté por debajo de 1/4 de su capacidad.

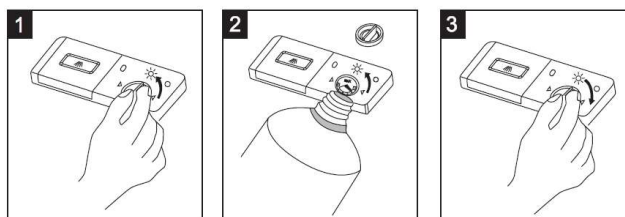
A medida que el abrillantador disminuye, el tamaño del punto negro del indicador de nivel de abrillantador cambia, como se ilustra a continuación.

- **Completo**
- **3 / 4 completo**
- **1 / 2 lleno**
- **1/4 lleno - Debe rellenarse para eliminar las manchas:**
- **Vacio**



DISPENSADOR DE ABRILLANTADOR

1. Para abrir el dispensador, gire el tapón hacia la flecha "open" (izquierda) y levántelo.
2. Vierta el abrillantador en el dispensador, con cuidado de no sobrecargarlo.
3. Vuelva a colocar el tapón introduciéndolo alineado con la flecha de "abierto" y girándolo hacia la flecha de "cerrado" (derecha) flecha



El abrillantador se libera durante el último aclarado para evitar que el agua forme gotas en su vajilla que pueden dejar manchas y rayas. También mejora el secado al permitir que el agua se desprenda de la vajilla. Su lavavajillas está diseñado para utilizar abrillantadores líquidos. El dispensador de abrillantador se encuentra en el interior de la puerta junto al dispensador de detergente.

Para llenar el dispensador, abra la tapa y vierta el abrillantador en el dispensador hasta que el indicador de nivel se vuelva completamente negro. El volumen del depósito de abrillantador es de unos 140 ml.

Tenga cuidado de no sobrecargar el dispensador, ya que esto podría causar un exceso de espuma. Limpie cualquier derrame con un paño húmedo. No olvide volver a colocar el tapón antes de cerrar la puerta del lavavajillas.

Atención.

Limpie los restos de abrillantador que se hayan derramado durante el llenado con un paño absorbente para evitar el exceso de espuma durante el siguiente lavado

Ajuste del dosificador de abrillantador

El dosificador de abrillantador tiene cuatro ajustes y la dosis ha sido ajustada en fábrica a la posición máxima 4. Si la vajilla tiene rayas blancas pegajosas o una película azul en la cristalería o un cuchillo, reduzca la dosis.

D. Función del detergente

Los detergentes con sus ingredientes químicos son necesarios para eliminar la suciedad, aplastarla y transportarla fuera del lavavajillas. La mayoría de los detergentes de calidad comercial detergentes son adecuados para este propósito

Detergente concentrado

En función de su composición química, los lavavajillas pueden dividirse en dos tipos básicos:

- detergentes convencionales, alcalinos, con componentes cáusticos
- detergentes concentrados poco alcalinos con enzimas naturales

El uso del programa de lavado "Eco" junto con los detergentes concentrados reduce la contaminación y es bueno para su vajilla; estos programas de lavado están especialmente adaptados a las propiedades de disolución de la suciedad

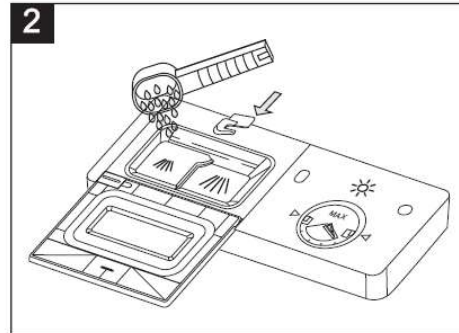
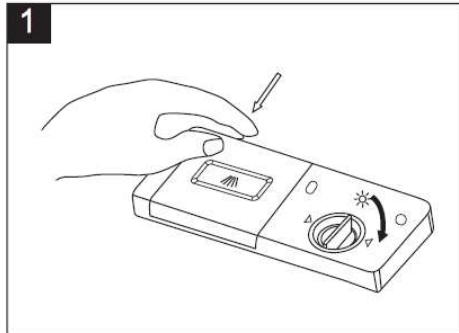
Estos programas de lavado están especialmente adaptados a las propiedades de disolución de la suciedad de las enzimas del detergente concentrado. Por esta razón, el programa de lavado "Eco" en el que se utilizan detergentes concentrados puede conseguir los mismos resultados que, de otro modo, sólo se pueden conseguir con el programa "intensivo".

Pastillas de detergente

Las pastillas de detergente de diferentes marcas se disuelven a diferentes velocidades. Por esta razón, algunos detergentes no pueden disolverse y desarrollar todo su poder de limpieza durante programas cortos. Por lo tanto, utilice programas largos cuando utilice pastillas de detergente, para garantizar la eliminación completa de los residuos de detergente.

Dispensador de detergente

El dispensador debe ser rellenado antes del inicio de cada ciclo de lavado siguiendo las instrucciones proporcionadas en la Tabla de Ciclos de Lavado. Su lavavajillas utiliza menos detergente y abrillantador que los lavavajillas convencionales. Generalmente, sólo se necesita una cucharada de detergente para una carga de lavado normal. Además, los artículos más sucios necesitan más detergente. Añada siempre el detergente justo antes de poner en marcha el lavavajillas, ya que de lo contrario podría humedecerse y no se disolvería correctamente.



NOTA:

1 Si la tapa está cerrada: pulse el botón de liberación. La tapa se abre de golpe.

2 Añada siempre el detergente justo antes de iniciar cada ciclo de lavado. Utilice únicamente detergente de marca para el lavavajillas.

ADVERTENCIA

El detergente para lavavajillas es corrosivo. Tenga cuidado de mantenerlo fuera del alcance de los niños y mascotas

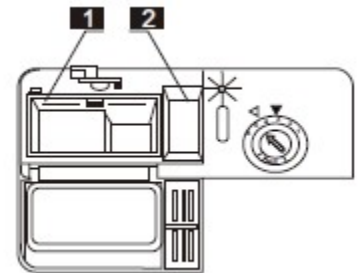
Utilice únicamente detergente fabricado específicamente para su uso en lavavajillas. Mantenga el detergente fresco y seco. No ponga el detergente en polvo en el dispensador hasta que esté listo para lavar los platos.

Rellenar el detergente

Llene el dosificador de detergente. La marca indica los niveles de dosificación, como se ilustra a la derecha:

El lugar de detergente del ciclo de lavado principal colocado, MIN significa aproximadamente 20g de detergente.

El lugar donde se coloca el detergente del ciclo de prelavado, aproximadamente 5g de detergente.



Respete las recomendaciones de dosificación y almacenamiento del fabricante que figuran en el envase del detergente.

Cierre la tapa y presione hasta que quede encajada. Si la vajilla está muy sucia, coloque una dosis adicional de detergente en la cámara de prelavado. Este detergente hará efecto durante la fase de prelavado.

NOTA:

Encontrará información sobre la cantidad de detergente para el programa individual en la última página.

Tenga en cuenta que, según el nivel de suciedad y la dureza específica del agua, pueden existir diferencias.

Tenga en cuenta las recomendaciones del fabricante que figuran en el envase del detergente.

Detergentes

Hay tres tipos de detergentes

1. Con fosfato y con cloro
2. Con fosfato y sin cloro
3. Sin fosfato y sin cloro

Normalmente el nuevo detergente pulverizado es sin fosfato. La función de ablandamiento del agua del fosfato

no se da. En este caso recomendamos llenar de sal el contenedor de sal incluso cuando la dureza del agua es sólo de 6 dH. Si se utilizan detergentes sin fosfato en caso de agua dura, a menudo aparecen manchas blancas en la vajilla y los vasos. En este caso, añada más detergente para obtener mejores resultados. Los detergentes sin cloro sólo blanquean un poco. Las manchas fuertes y de color no se eliminan completamente. En este caso, elija un programa con una temperatura más alta.

Uso de pastillas de detergente "3 en 1"

Consejos generales

1. Antes de utilizar estos productos debe comprobar que la dureza del agua de su suministro es compatible con el uso de estos productos según las instrucciones del fabricante del detergente (en el envase del producto).
2. Estos productos deben utilizarse estrictamente según las instrucciones del fabricante del detergente.
3. Si tiene problemas al utilizar los productos "3 en 1" por primera vez, póngase en contacto con la línea de atención del fabricante del detergente (el número de teléfono figura en el envase del producto). Estos productos son detergentes con funciones integradas y combinadas de detergente/aclarante y sal. Antes de utilizar estos productos debe comprobar que la dureza del agua de su suministro es compatible con el uso de estos productos según los fabricantes de detergentes (en el envase del producto).

Consejos especiales

Cuando se utilizan productos combinados, las luces de enjuague y sal ya no son útiles. Puede ser útil seleccionar el ajuste más bajo posible para la dureza del agua.

Para seleccionar la función "3en1"

1. Pulse el interruptor de encendido y seleccione el ciclo de lavado 3en1 pulsando el botón de función alternativa hasta que el indicador "3en1" parpadee.
2. El ciclo de lavado 3en1 estará disponible tras pulsar el botón de inicio/pausa, y el indicador "3en1" se ilumina.

Para cancelar la función "3en1":

1. Siga las instrucciones de "Cancelación de un programa en curso". Si decide cambiar al uso de un sistema de detergente estándar le aconsejamos que: 1. Rellene los compartimentos de sal y abrillantador.
2. Cambie el ajuste de la dureza del agua a la posición más alta posible y realice tres ciclos Eco sin carga.
3. Vuelva a ajustar la dureza del agua según las condiciones de su región (para más información, consulte el manual de instrucciones).

Nota: El ciclo de lavado 3en1 es una función adicional, debe utilizarse con otros programas (Intensivo, Eco y Light).

Carga de las cestas del lavavajillas

Para un mejor rendimiento del lavavajillas, siga estas pautas de carga. Las características y el aspecto de las cestas y los cestos de los cubiertos pueden variar con respecto a su modelo.

Atención: antes o después de cargar las cestas del lavavajillas

Raspe cualquier cantidad grande de comida que haya quedado. No es necesario enjuagar la vajilla con agua corriente. Coloque los objetos en el lavavajillas de la siguiente manera:

1. Los artículos como tazas, vasos, ollas/sartenes, etc. se colocan boca abajo.
2. Los objetos curvos, o con huecos, deben estar inclinados para que el agua pueda salir.
3. Se apilan de forma segura y no pueden volcarse.
4. No impiden que los brazos rociadores giren mientras se realiza el lavado.

Los objetos muy pequeños no deben lavarse en el lavavajillas, ya que podrían caerse fácilmente de las cestas.

Las cestas superior e inferior no pueden ser extraídas al mismo tiempo cuando el lavavajillas está cargando, o puede provocar un vertido

Cómo retirar los platos

Para evitar que el agua gotee del cesto superior al inferior, le recomendamos que vaciar primero el cesto inferior y luego el superior.

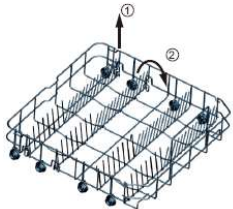
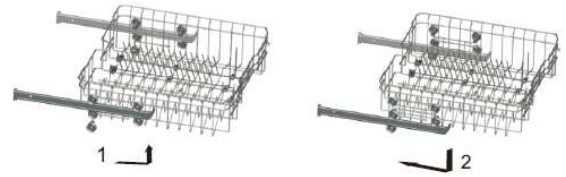
Carga del cesto superior

El cesto superior está diseñado para contener la vajilla más delicada y ligera, como vasos, tazas y platillos de café y té, así como platos, cuencos pequeños y sartenes poco profundos (siempre que no sean de café y té, así como platos, cuencos pequeños y

cacerolas poco profundas (siempre que no estén demasiado sucios). Coloque la vajilla y los utensilios de cocina de forma que no se muevan con el chorro de agua.

Ajuste de la cesta superior

Si es necesario, la altura de la cesta superior puede ajustarse para crear más espacio para los utensilios grandes, tanto en la cesta superior como en la inferior. La altura de la cesta superior puede ajustarse colocando ruedas de diferente altura en los raíles. Los artículos largos, los cubiertos para servir, los servidores de ensalada o los cuchillos deben colocarse en el estante de manera que no obstruyan la rotación de los brazos rociadores. El estante puede replégarse o retirarse cuando no sea necesario utilizarlo.



Cesta inferior

Bastidores plegables

Las rejillas plegables constan de dos partes que están situadas en el cesto inferior de su máquina. Están diseñadas para permitirle colocar más fácilmente objetos grandes como ollas, sartenes, etc. Si lo desea, cada parte se puede plegar por separado, o se pueden plegar todas ellas y se pueden obtener artículos más grandes. Puede utilizar estanterías plegables elevando luego hacia arriba, o plegando.

Para lavar en el lavavajillas los siguientes cubiertos/platos no son adecuados

- Cubiertos con mangos de madera, cuerno de loza o mangos de nácar
- Artículos de plástico que no sean resistentes al calor
- Cubiertos antiguos con partes pegadas que no son resistentes a la temperatura
- Artículos de cubertería o platos pegados
- Artículos de estaño o cobre
- Cristal de plomo
- Artículos de acero sujetos a la oxidación
- Platos de madera
- Artículos de fibra sintética

Nota: No coloque artículos que estén sucios de ceniza de cigarrillo, cera de vela, laca o pintura. Si compras vajilla nueva, asegúrate de que es apta para el lavavajillas

NOTA: No sobrecargue el lavavajillas. Sólo hay espacio para 14 platos estándar.

No utilice un plato que no sea apto para el lavavajillas. Esto es importante para obtener buenos resultados y para un consumo de energía.

Carga de cubiertos y vajilla

Antes de cargar la vajilla, debe:

- Retirar los restos grandes
- Ablandar los restos de comida quemada en las sartenes

Al cargar la vajilla y los cubiertos, tenga en cuenta:

La vajilla y los cubiertos no deben impedir la rotación de los brazos rociadores.

Cargue los objetos huecos como tazas, vasos, sartenes, etc. con la abertura hacia abajo para que el agua no pueda acumularse en el recipiente o en una base profunda.

Los platos y cubiertos no deben quedar unos dentro de otros, ni cubrirse entre sí

- Para evitar que se dañen los vasos, no deben tocarse
- Cargue los objetos grandes más difíciles de limpiar en el cesto inferior
- El cesto superior está diseñado para contener la vajilla más delicada y ligera, como vasos, tazas de café y tazas de café y té

¡Atención!

Los cuchillos de hoja larga almacenados en posición vertical son un peligro potencial.

Los cubiertos largos y/o afilados, como los cuchillos para trincar, deben colocarse en posición horizontal en la cesta superior

Daños en la cristalería y otros platos

Posibles causas:

- Tipo de vidrio o proceso de fabricación. Composición química del detergente.
- Temperatura del agua y duración del programa del lavavajillas.






Remedio sugerido:

- Utilizar cristalería o vajilla de porcelana que haya sido marcada como apta para el lavavajillas por el fabricante.
- Utilice un detergente suave que esté descrito como tipo de vajilla. Si es necesario, solicite más información a los fabricantes de detergentes.
- Seleccione un programa con una temperatura baja.
- Para evitar daños, saque el vidrio y los cubiertos del lavavajillas lo antes posible después de que el programa haya finalizado.

Al final del lavado

Cuando el ciclo de trabajo haya finalizado, el zumbador del lavavajillas sonará durante 6 veces y luego se detendrá. Encienda Apague el aparato con el botón "Power", cierre el suministro de agua y abra la puerta del del lavavajillas. Espere unos minutos antes de descargar el lavavajillas para evitar manipular la vajilla y los evitar manipular la vajilla y los utensilios cuando aún están calientes y son más susceptibles de romperse. También se secarán mejor.

Tabla de ciclo de Lavados

| Programa | Selección de ciclos Información | Descripción del ciclo | Detergente Pre/principal | Running Time (min) | Energía (kWh) | Agua (L) |
|---|--|---|-----------------------------|--------------------------|------------------|-------------|
|  Intensivo | Para las cargas más sucias, como ollas, sartenes, cacerolas cacerolas y platos que han estado con comida seca en ellos durante un tiempo. | Prelavado Lavado principal (60°C) Aclarado1 Aclarado2 Aclarado caliente | 5/30g (or 3 in 1) | 171 | 1.50 | 18 |
| Eco (*EN50242) (Standard Programme) | Para cargas de suciedad normal, como ollas, platos, vasos y sartenes poco sucias ciclo diario estándar. | Secado Prelavado Lavado principal (54°C) Aclarado en caliente Secado | 5/30g (or 3 in 1) | 180 | 1.06 | 12 |
|  Suave | Ciclo de lavado ligero para ser utilizado para artículos más delicados que son sensibles a las altas temperaturas. (Ejecute el ciclo inmediatamente después del uso) | Prelavado Lavado principal (45°C) Aclarado Aclarado caliente | 5/20g (or 3 in 1) | 147 | 0.95 | 14 |
|  60 min | Para platos y sartenes poco o nada sucios platos y sartenes para todos los días | Secado Aclarado en caliente1 Aclarado en caliente2 Aclarado en caliente (60°C) Secado | 5/20g | 60 | 1.00 | 11.5 |
|  Rápido | Un lavado más corto para cargas poco suciedad que no necesitan necesitan secarse. | Lavado principal (40°C) Aclarado en caliente | 15g | 36 | 0.55 | 7 |
|  Pre-aclarado | Para enjuagar los platos que planea lavar más tarde ese día | Prelavado | | 11 | 0.01 | 4 |

Encendido del aparato

Iniciar un ciclo de lavado...

Extraiga el cesto inferior y superior, cargue la vajilla y

1. empujarlos hacia atrás. Se recomienda cargar primero el cesto inferior y luego el superior (ver el sección "Cargar el lavavajillas"). Vierta el detergente (consulte el apartado "Sal, Detergente y abrillantador").

2. Inserte el enchufe en la toma de corriente. La alimentación eléctrica es de 220V AC 60 Hz, la especificación de la La especificación de la toma de corriente es de 12 A 250 VAC.60 Hz. 3. Asegúrese de que el suministro de agua está abierto a plena presión. Cierre la puerta, pulse el botón "Power"

y pulse el botón "Programar" para seleccionar el "Ciclo de lavado" deseado. (Véase el apartado "Tabla de ciclos de lavado").

Con un poco de fuerza para asegurar que la puerta está bien cerrada.

NOTA: Se puede oír un clic cuando la puerta está perfectamente cerrada. Tabla de ciclos de lavado Una vez finalizado el lavado, puede apagar el interruptor pulsando el botón "Power".

Encendido

1. Abra el grifo, si está cerrado.

2. Cierre la puerta.

3. Asegúrese de que los brazos rociadores no están obstruidos.

4. Encienda el lavavajillas con el botón "Inicio/Pausa".

Seleccione un programa

Elija el programa en función del tipo de carga y del grado de suciedad.

Los diferentes programas y sus usos se describen en la tabla de programas que aparece más adelante en este de este folleto.

Utilice el selector de programas para seleccionar el programa deseado.

Modificar el programa.

Premisa: Un ciclo que está en marcha sólo puede modificarse si lleva poco tiempo en marcha.

De lo contrario, es posible que el detergente ya se haya liberado y que el aparato ya haya el aparato haya vaciado el agua de lavado. Si este es el caso, el dispensador de detergente debe ser rellenado (ver la sección titulada "Rellenar el detergente").

1:Pulse el botón "Power" o el botón "reset" (lavavajillas con botón de reset) 3 segundos para cancelar el programa.

2:Vuelva a encenderlo y reinicie un nuevo ciclo de lavado (véase el apartado "Inicio de un ciclo de lavado. . . ") o pulse el botón "programa" (lavavajillas con botón de reinicio) para cambiar el programa.

NOTA: Si abre la puerta cuando el ciclo de lavado está en marcha, el aparato se detendrá y emitirá señales de advertencia, la pantalla digital mostrará "E1" y parpadeará. Cuando cierre la puerta, la máquina seguirá funcionando después de 10 segundos.

Olvido de añadir la vajilla

Se puede añadir un plato olvidado en cualquier momento antes de que se abra el vaso de detergente.

1 Abra un poco la puerta para detener el lavado.

2 Después de que los brazos rociadores dejen de funcionar, puede abrir la puerta completamente.

3 Añada la vajilla olvidada.

4 Cierre la puerta, el lavavajillas funcionará después de diez segundos.

ADVERTENCIA

Es peligroso abrir la puerta mientras se lava, porque el agua caliente puede escaldarle

Apagar el lavavajillas

En la pantalla digital aparece "---" y el zumbador suena 6 veces, sólo en este caso el programa ha ha finalizado.

1.Apague el lavavajillas pulsando el botón "Power".

2.¡Cierre el grifo del agua!

3.Abra la puerta con cuidado.

■ Los platos calientes son sensibles a los golpes. Por ello, hay que dejar que la vajilla se enfríe unos 15 minutos antes de sacarla del aparato.

■ Abra la puerta del lavavajillas, déjela entreabierta y espere unos minutos antes de sacar la vajilla. De este modo, la vajilla estará más fría y el secado será mejor.

Descarga del lavavajillas

Es normal que el lavavajillas esté húmedo por dentro.

Vacíe primero el cesto inferior y luego el superior. Esto evitará que el agua gotee de la cesta superior sobre la vajilla de la cesta inferior.

Mantenimiento y limpieza

Sistema de filtrado: El filtro se utiliza para evitar que los grandes restos y otros residuos entren en la bomba. Los residuos pueden obstruir el filtro en algún momento

El sistema de filtrado consta de un filtro grueso, un filtro plano (filtro principal) y un microfiltro (filtro fino).

1 Filtro plano: Los alimentos y los residuos serán atrapados por un chorro especial en el brazo rociador inferior.

2 Filtro grueso: Los residuos grandes, como los huesos y el vidrio, que podrían obstruir el drenaje quedarán atrapados en el filtro grueso. Para retirar un elemento atrapado en este filtro, apriete suavemente los grifos de la parte superior de este filtro y levántelo.

3 Microfiltro: Este filtro retiene la tierra y los restos de comida en la zona del sumidero y evita que se vuelvan a depositar en la vajilla durante un ciclo. Inspeccione los filtros en busca de obstrucciones cada vez que se utilice el lavavajillas.

Desenroscando el filtro grueso, podrá extraer el sistema de filtrado. Retire los restos de comida y limpie los filtros bajo el grifo.

Paso 1: Contrarote el filtro grueso y luego levántalo



Paso 2: Levantar el filtro Plano.

NOTA: Si se opera del paso 1 al paso 2, el sistema de filtrado será retirado; mientras que, si se opera del paso 2 al paso 1, el sistema de filtrado será instalado.



Montaje del filtro

Para obtener el mejor rendimiento y resultados, el conjunto del filtro debe limpiarse. El filtro elimina eficazmente las partículas de alimentos del agua de lavado, lo que permite su recirculación durante el ciclo. Por esta razón, es una buena idea eliminar las partículas de alimentos más grandes atrapadas en el filtro después de cada ciclo de lavado, enjuagando el filtro semicircular y la taza bajo el agua corriente. Para retirar el conjunto del filtro, tire del asa de la taza en dirección ascendente. El conjunto del filtro debe limpiarse una vez a la semana. Para limpiar el filtro grueso y el microfiltro, utilice un cepillo de limpieza. A continuación, vuelva a montar las piezas del filtro como se muestra en las figuras anteriores y vuelva a introducir todo el conjunto en el lavavajillas, colocándolo en su asiento y presionando hacia abajo. El lavavajillas no debe utilizarse nunca sin los filtros. La sustitución inadecuada del filtro puede reducir el nivel de rendimiento del aparato y dañar la vajilla y los utensilios

ADVERTENCIA! Nunca haga funcionar el lavavajillas sin los filtros colocados. Cuando limpie los filtros, no los golpee. De lo contrario, los filtros podrían deformarse y el rendimiento del lavavajillas podría degradarse.

Limpieza de los brazos aspersores

Es necesario limpiar los brazos rociadores con regularidad, ya que los productos químicos del agua dura obstruyen los chorros y los cojinetes de los brazos rociadores.

Para desmontar los brazos aspersores, enrosque la tuerca en el sentido de las agujas del reloj para sacar la arandela de la parte superior del brazo aspersor y retire el brazo. Lave los brazos en agua jabonosa y tibia y utilice un cepillo suave para limpiar los chorros. Vuelva a colocarlos después de enjuagarlos bien.

Cuidado del lavavajillas

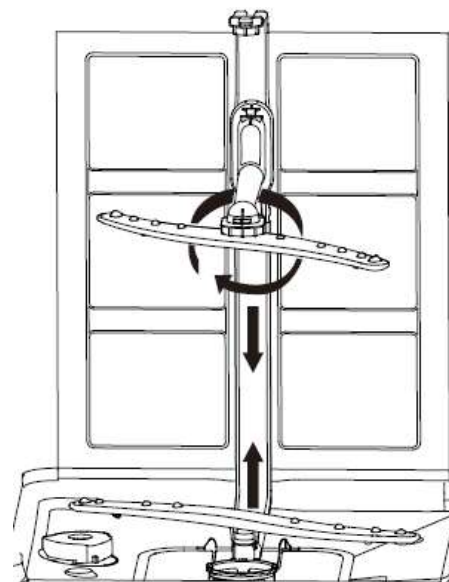
Para limpiar el panel de control, utilice un paño ligeramente humedecido y luego secar bien.

Para limpiar el exterior, utilice una buena cera abrillantadora para electrodomésticos. No utilice nunca objetos afilados, estropajos o limpiadores agresivos en ninguna parte del lavavajillas.

Proteger contra la congelación

Si su lavavajillas se deja en un lugar sin calefacción durante el invierno, pida a un servicio técnico que

1. Corte la corriente eléctrica del lavavajillas.
2. Cierre el suministro de agua y desconecte el tubo de entrada de agua de la válvula de agua.
3. Drenar el agua de la tubería de entrada y de la válvula de agua. (Utilice un recipiente para recoger el agua)
4. Vuelva a conectar el tubo de entrada de agua a la válvula de agua.
5. Retire el filtro de la bañera y del fondo y utilice una esponja para agotar el agua del sumidero.



Limpieza de la puerta

Para limpiar el borde de la puerta, sólo debe utilizar un trapo suave, tibio y húmedo. Para evitar que el agua penetre en la cerradura de la puerta y en los componentes eléctricos, no utilice ningún tipo de limpiador en spray.

Además, no utilice nunca limpiadores abrasivos o estropajos en las superficies exteriores porque rayarán el acabado. Algunas toallas de papel también pueden rayar o dejar marcas en la superficie

¡ADVERTENCIA!

No utilice nunca un limpiador en spray para limpiar el panel de la puerta, ya que podría dañar la cerradura de la puerta y los componentes eléctricos. No está permitido utilizar el agente abrasivo o alguna toalla de papel por el riesgo de rayar o dejar manchas en la superficie de acero inoxidable

Cómo mantener el lavavajillas en forma

Después de cada lavado, cierre el suministro de agua al aparato y deje la puerta ligeramente entreabierta para que la humedad y los olores no queden atrapados en el interior.

Retire el enchufe, Antes de limpiar o realizar el mantenimiento, retire siempre el enchufe de la toma de corriente. No corra riesgos.

No limpie con disolventes ni con productos abrasivos, Para limpiar el exterior y las partes de goma del del lavavajillas, no utilice disolventes ni productos de limpieza abrasivos. Utilice únicamente un paño y agua tibia con jabón. Para eliminar las manchas de la superficie del interior, utilice un paño humedecido con agua y un poco de vinagre blanco, o un producto de limpieza específico para lavavajillas.

Cuando se vaya de vacaciones, se recomienda realizar un ciclo de lavado con el lavavajillas vacío y, a continuación, desconectar el enchufe de la toma de corriente, cerrar el suministro de agua y dejar la puerta del aparato ligeramente entreabierta. Esto ayudará a que las juntas duren más tiempo y evitará que se formen olores en el aparato.

Si es necesario mover el aparato, intente mantenerlo en posición vertical. Si es absolutamente necesario, puede colocarse de espaldas.

Juntas Uno de los factores que provocan la formación de olores en el lavavajillas es la comida que queda atrapada en las juntas. La limpieza periódica con una esponja húmeda evitará que esto ocurra.

Atención:

La instalación de las tuberías y los equipos eléctricos debe ser realizada por profesionales.

¡Peligro de descarga eléctrica!

Desconecte la corriente eléctrica antes de instalar el lavavajillas.
Si no lo hace, puede provocar la muerte o una descarga eléctrica.

Instalación

Guarde este manual de instrucciones en un lugar seguro para futuras consultas. Si el aparato se vende, se regala o se traslada Si el aparato se vende, se regala o se traslada, asegúrese de que el manual se guarda con la máquina, para que el nuevo propietario pueda para que el nuevo propietario pueda beneficiarse de los consejos que contiene.

Lea atentamente este manual de instrucciones: contiene información importante sobre la seguridad contiene información importante sobre la seguridad de la instalación, el uso y el mantenimiento del aparato.

Si el aparato debe ser movido en algún momento, manténgalo en posición vertical; si es absolutamente Si es absolutamente necesario, puede inclinarse hacia atrás.

Posicionamiento y nivelación

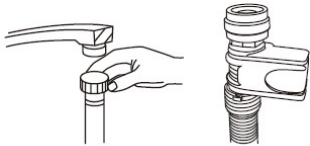
1. Saque el aparato de su embalaje y compruebe que no ha sufrido daños durante el transporte. Si se ha dañado, póngase en contacto con el distribuidor y no continúe con el proceso de instalación. proceso de instalación.
2. Compruebe que el lavavajillas está en contacto con los armarios adyacentes o con la pared. adyacentes o incluso con la pared. Este electrodoméstico también se puede empotrar bajo una sola encimera
3. Coloque el lavavajillas sobre un suelo nivelado y resistente. Si el suelo es irregular, las patas delanteras del puede ajustar las patas delanteras del lavavajillas hasta alcanzar una posición horizontal (el ángulo de inclinación no debe superior a 2 grados). Si el aparato está correctamente nivelado, será más estable y mucho menos propenso a moverse o provocar vibraciones y ruidos durante su funcionamiento

Conexión de los suministros de agua y electricidad

La conexión a los suministros de agua y electricidad sólo debe ser realizada por un técnico cualificado técnico cualificado.

El lavavajillas no debe estar encima de las mangueras de agua o del cable de alimentación eléctrica
El aparato debe conectarse a la red de suministro de agua utilizando tuberías nuevas. No utilice tuberías viejas. tuberías antiguas.

Conexión del conducto de entrada de agua

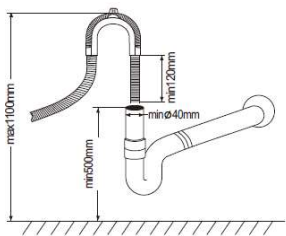


Conecte la manguera de suministro de agua fría a un conector roscado de 3/4(pulgada) y asegúrese de que esté bien sujeta en su lugar.

Si las tuberías de agua son nuevas o no se han utilizado durante un largo tiempo, deje correr el agua para asegurarse de que que el agua esté limpia y libre de impurezas. Si no se toma esta precaución

Si no se toma esta precaución, existe el riesgo de que la entrada de agua se obstruya y que el aparato se dañe.

Conexión de la manguera de salida de agua



Coloque la manguera de desagüe de su máquina en el tubo de desagüe sin doblarla.

Si la longitud de la manguera no es suficiente, solicite al servicio técnico autorizado una extensión del mismo material del mismo material que el original. Recuerde que la longitud de la manguera no debe superar los 4 metros, incluso con un alargador. Si la manguera de drenaje es más larga que 4 m. los platos no se no se limpiará correctamente asegure su manguera firmemente al tubo de desagüe

para evitar que se salga durante el proceso de lavado.

Conexión eléctrica

Antes de insertar el enchufe en la toma de corriente, asegúrese de que

- la toma de corriente tiene toma de tierra y cumple con la normativa vigente;
- la toma de corriente puede soportar la carga máxima del aparato, que se indica en la placa de datos situada en el interior de la puerta (véase la descripción del aparato);
- la tensión de alimentación está dentro de los valores indicados en la placa de datos situada en el interior de la puerta;
- la toma de corriente es compatible con el enchufe del aparato. Si no es así, solicite a un técnico autorizado

Si no es así, pida a un técnico autorizado que sustituya el enchufe (véase la asistencia); no utilice cables de extensión ni enchufes múltiples.

Una vez instalado el aparato, el cable de alimentación y la toma de corriente deben ser fácilmente accesibles.

El cable no debe estar doblado ni comprimido.

Si el cable de alimentación está dañado, debe ser sustituido por el fabricante o por su Servicio de Asistencia Técnica para evitar cualquier peligro. Servicio de Asistencia Técnica con el fin de prevenir todos los peligros potenciales.(Ver Asistencia)

La empresa no se hace responsable de los incidentes que se produzcan si estas normas no se respetan estas normas.

Consejos para el primer ciclo de lavado

Una vez instalado el aparato, inmediatamente antes de ejecutar el primer ciclo de lavado, llene completamente el dispensador de sal y añada aproximadamente 2 Kg de sal (ver Aclarado y sal refinada). El agua puede rebosar: esto es normal y no es motivo de preocupación. También es normal que el indicador luminoso LOW SAL continúe parpadeando durante algunos ciclos después de haber cargado la sal.

Colocación del aparato

Coloque el aparato en el lugar deseado. La parte trasera debe apoyarse en la pared de detrás, y los lados, a lo largo de los armarios o la pared adyacente. El lavavajillas está equipado con mangueras de suministro de agua y El lavavajillas está equipado con mangueras de suministro de agua y de desagüe que pueden colocarse a la derecha o a la izquierda para facilitar la instalación correcta.

Nivelación del aparato

Una vez colocado el electrodoméstico, ajuste las patas (atornillándolas hacia dentro o hacia fuera) para ajustar la altura del lavavajillas, para que quede nivelado. En cualquier caso, el aparato no debe estar inclinado más de 2°.

NOTA: La altura máxima de ajuste de las patas es de 20 mm.

Cómo drenar el exceso de agua de las mangueras

Si el fregadero está a 1.000 mm de altura del suelo, el exceso de agua de las mangueras no puede drenarse directamente en el fregadero. Será necesario drenar el exceso de agua de las mangueras en un recipiente adecuado que se mantenga en el exterior y a una altura inferior a la del fregadero.

Salida de agua

Conecte la manguera de drenaje de agua. La manguera de drenaje debe estar correctamente colocada para evitar fugas de agua. Asegúrese de que la manguera de entrada de agua no esté doblada o aplastada.

Manguera de extensión

Si necesita una extensión de la manguera de desagüe, observe para utilizar una manguera de desagüe similar. No debe ser más larga de 4 metros; de lo contrario, el efecto de limpieza del lavavajillas podría verse reducirse.

Conexión del sifón

La conexión del sifón debe estar a una altura de entre 50cm (mínimo) y 100cm (máximo) desde el fondo del plato. La manguera de desagüe de agua debe fijarse con una pinza para manguera.

Inicio del lavavajillas

Antes de poner en marcha el lavavajillas se debe comprobar lo siguiente

- 1 Si el lavavajillas está nivelado y fijado
- 2 Si la válvula de entrada está abierta
- 3 Si hay fugas en las conexiones de los conductos
- 4 Que los cables estén bien conectados
- 5 Si la alimentación está conectada
- 6 Que las mangueras de entrada y desagüe estén anudadas
- 7 Se deben retirar del lavavajillas todos los materiales de embalaje y las impresiones

Atención

Después de la instalación, guarde este manual en las bolsas de las impresiones.

El contenido de este manual es muy útil para los usuarios.

Códigos de error

Cuando se produzcan algunas averías, el aparato mostrará códigos de error para avisarle.

| Códigos | Significados | Posibles causas |
|---------|-----------------------|---|
| E1 | Puerta abierta | La puerta se abre cuando el lavavajillas está en funcionamiento |
| E2 | Entrada de agua | Mal funcionamiento de la entrada de agua |
| E3 | Drenaje del agua | Mal funcionamiento del drenaje del agua |
| E4 | Sensor de temperatura | Mal funcionamiento del sensor de temperatura |
| E5 | Desbordamiento/fuga | Se produce un desbordamiento/una fuga de agua |
| E6 | Fugas de agua | Se produce una fuga de agua |
| E7 | Elemento calefactor | Calentamiento anormal |

ADVERTENCIA

Si se produce un desbordamiento, cierre el suministro principal de agua antes de llamar al servicio técnico. Si hay agua en la bandeja de la base debido a un sobrellenado o a una pequeña fuga, el agua debe eliminarse antes de volver a poner en marcha el lavavajillas.

Ficha técnica

| | |
|---|-----------------------------|
| MODELO | XI-LVV14 |
| Servicio de mesa estándar | 14 |
| Altura | 84.5cm |
| Anchura | 60cm |
| Profundidad (con conectores) | 60cm |
| Consumo de energía | 1800W |
| Tensión / frecuencia nominal | AC220V / 50Hz |
| Presión del agua / (presión del caudal) | 0.4-10bar=0.04-1.MPa |

NOTA : Los valores anteriores se han medido de acuerdo con las normas en condiciones de funcionamiento especificadas. Los resultados pueden variar mucho según la cantidad y la contaminación de la vajilla, la dureza del agua, la cantidad de detergente, etc.